

리quip 계란찜기

사용설명서

L'EQUIP EGG STEAMER | LEC-B401 SERIES



L'EQUIP

1 안전 주의 사항

아래 사항 위반 시 감전, 화재, 신체 상해의 위험이 있으니 안전주의사항을 숙지하여 주십시오.

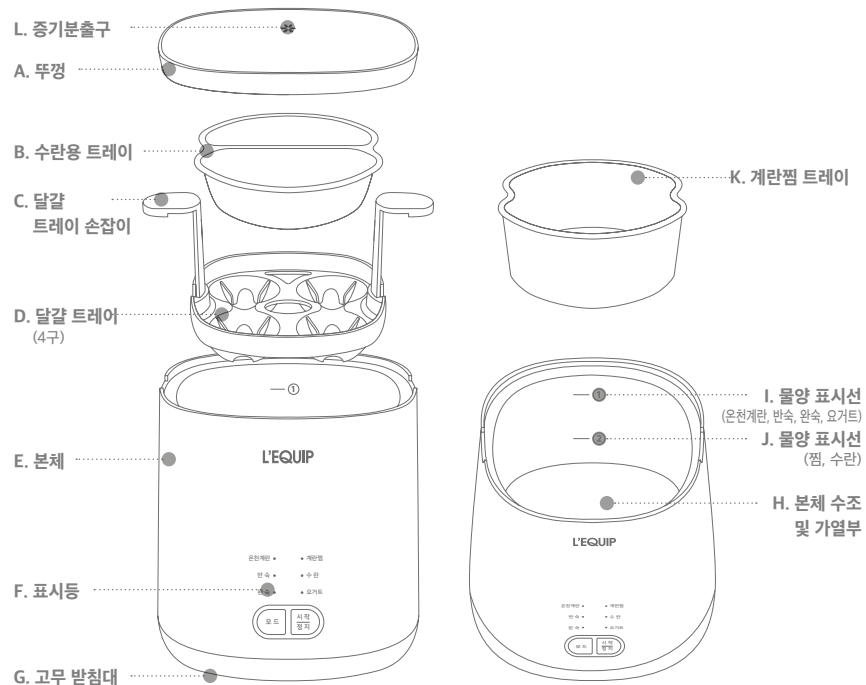
- 전원 플러그를 꽂거나 뽑을 때는 절대 젖은 손으로 만지지 마십시오.
- 전원코드가 손상되지 않았는지 정기적으로 점검하여 주시고, 만일 전원 코드가 손상되었으면 기기 사용을 즉시 금지하십시오.
- 전원코드가 파손된 경우에는 제조자나 대리점 또는 유자격자에게 교체 받으십시오.
- 본 제품은 220V 외에는 사용할 수 없습니다. 정격에 맞춰 사용해주시고 전원코드를 무리하게 구부리거나 묶지 마십시오.
- 전원코드 위에 무거운 물건이나 식탁, 의자 등으로 누르지 마십시오.
- 전원 플러그에 묻어 있는 먼지나 이물질은 깨끗이 닦고 사용하십시오.
- 여러 제품을 동시에 꽂지 마시고 전용 콘센트를 사용하십시오.
- 사용하지 않을 때나 외출 시, 청소 시에는 전원플러그를 콘센트에서 뽑아 주십시오.
- 제품 청소 시 신나, 벤젠, 왁스 등과 같은 인화성 물질을 사용하지 마십시오.
제품 변색 및 외관 손상의 원인이 됩니다.
- 어린이와 애완동물이 접근하지 못하도록 기기를 안전한 위치에 두시고, 어린이가 기기를 가지고 놀지 않도록 주의와 감시가 필요합니다.
- 제품을 분해하거나 수리, 개조하지 마십시오. 화재, 감전, 부상의 원인이 됩니다.
- 본 제품은 신체감각, 정신능력이 결여되어 있거나 경험과 지식이 부족하여 감독이나 지시 없이 안전하게 기기를 사용할 수 없는 사람(어린이 포함)이 사용하도록 만들어지지 않았습니다.

1 안전 주의 사항

VER.1

- 열이 많이 발생하는 곳이나 화기 근처에서 사용하지 마십시오. 화재의 위험이 있습니다.
- 제품이 동작하는 중이거나 조리가 끝난 직후에 손잡이 외 부분을 만지지 마십시오. 화상의 위험이 있습니다.
- 제품이 동작하는 중에 뚜껑의 증기분출구를 만지지 마십시오. 화상의 위험이 있습니다.
- 최대 "①" 선 까지만 물을 부어 사용해주십시오. "①"선 이상의 물을 담아 사용할 경우 넘치거나 제품이 쓰러져 제품 고장 및 화상의 원인이 될 수 있습니다.
- 사용하기 전 뚜껑을 제대로 닫은 후 사용해 주십시오.
- 제품 내부에 물을 담지 않고 작동하지 마십시오. 제품고장 및 작동불량의 원인이 됩니다.
- 제품 작동 중 뚜껑을 열지 마십시오. 화상 및 제품 고장의 원인이 됩니다.
- 수조에 뜨거운 물을 붓거나 냉장고 안에 넣지 마십시오. 고장의 원인이 됩니다.
- 조리가 완료된 달걀 혹은 달걀찜은 매우 뜨거우니 화상에 유의하십시오.
- 이 제품은 전자레인지에 넣어 사용할 수 없습니다.
- 카펫이나 식탁보 위에서 이 제품을 사용하지 마십시오. 화상 및 화재의 위험이 있습니다.
- 물을 넣을 때는 컵(계량컵 포함) 등을 사용하여 넣고 수도꼭지에서 직접 물을 넣지 마십시오.
- 기기를 물에 담그지 마십시오.
- 이 제품은 가정용입니다. 상업용으로 사용할 경우 AS 처리가 어려울 수 있습니다.

2 구성품 및 명칭



L'EQUIP | LEC-B401 SERIES

3 제품 사용방법

VER.1

사용하기 전에,

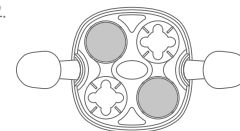
※ 리칩 계란찜기는 달걀에 구멍을 낼 필요가 없습니다.

※ 계란의 더 넓은 면을 위로 향하도록 트레이에 두어야 조리 결과물이 더 좋습니다.



※ 계란찜, 수란, 요거트 모드를 사용하실 때는 반드시 물을 먼저 넣은 다음 계란 혹은 우유팩(종이)을 넣어주십시오.

※ 달걀을 2개 넣을 땐 균형에 맞게 그림과 같이 계란을 놓고 사용해주시시오.



레시피 모드 안내

1. 온천 계란 : 17~19분 (70°C)
2. 반숙 : 11~13분 (92°C)
3. 완숙 : 13~15분 (90°C)
4. 계란찜 : 21~23분 (92°C)
5. 수란 : 8~10분 (92°C)
6. 요거트 : 7~9시간(42°C)

※ 수온, 실온, 재료 상태 등에 따라 조리시간이 달라질 수 있습니다.

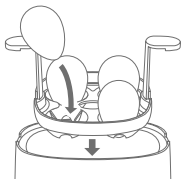
- | | |
|--------|-----|
| 온천계란 • | 계란찜 |
| 반숙 • | 수란 |
| 완숙 • | 요거트 |



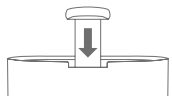
3 제품 사용 방법

온천계란, 반숙, 완숙

1. 달걀을 달걀 트레이에 놓습니다.

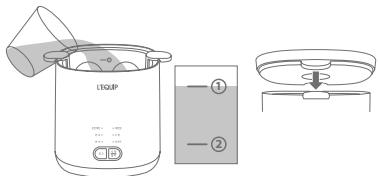


2. 본체의 손잡이 홈과 달걀 트레이 손잡이를 서로 일렬로 정렬시킵니다.

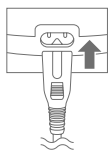


3. 달걀트레이를 본체 수조 안으로 넣습니다.

4. 깨끗한 물(정수)을 천천히 상단에 "①" 선까지 채웁니다.



5. 전원 선을 제품 후면 하단에 꽂은 뒤 콘센트에 코드를 연결합니다. 제품이 대기모드에 들어가면 알람음이 울립니다. 모드 버튼을 눌러 원하는 모드를 선택합니다.



6. 시작/정지 버튼을 눌러 제품을 작동시킵니다. 작동 중에는 작동중인 모드 알람등이 천천히 점멸하며 작동이 완료되면 알람음과 함께 자동으로 작동이 종료됩니다.

- | | |
|--------|-----|
| 온천계란 • | 계란찜 |
| 반숙 • | 수란 |
| 완숙 • | 요거트 |



※ 온천계란은 흰자보다 노른자가 더 부드러운 상태의 삶은 달걀입니다. 작은 그릇에 담아 간장, 국물에 적셔 먹거나 밥 위에 올려 먹습니다.

※ 반숙, 완숙 계란은 조리 후 찬물에 30초~1분정도 식히면 껍질을 쉽게 제거할 수 있습니다.

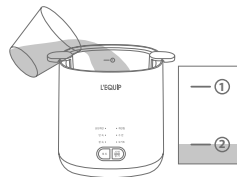
L'EQUIP | LEC-B401 SERIES

VER.1

3 제품 사용 방법

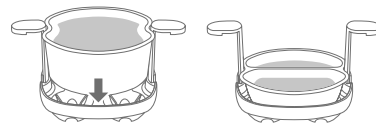
계란찜, 수란

1. 깨끗한 물(정수)을 천천히 수조 하단에 "②"선까지 채웁니다.

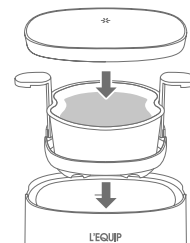


2. 계란찜 트레이 또는 수란 트레이에 오일 스프레이, 버터 등을 얇게 도포한 후 계란을 깨 트레이에 노른자가 손상되지 않도록 잘 넣어줍니다.

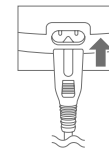
3. 계란찜 또는 수란 트레이를 달걀 트레이에 일렬로 정렬하여 결합합니다.



4. 계란찜 또는 수란 트레이가 올라간 달걀 트레이를 본체에 손잡이 홈에 맞춰 내부 수조에 넣습니다.



5. 전원 선을 제품 후면 하단에 꽂은 뒤 콘센트에 코드를 연결합니다. 제품이 대기모드에 들어가면 알람음이 울립니다. 메뉴 버튼을 눌러 계란찜 혹은 수란 모드를 설정합니다.



- | | |
|--------|-----|
| 온천계란 • | 계란찜 |
| 반숙 • | 수란 |
| 완숙 • | 요거트 |



6. 시작/정지 버튼을 눌러 제품을 작동시킵니다. 작동 중에는 작동중인 모드 알람등이 천천히 점멸하며 작동이 완료되면 알람음과 함께 자동으로 작동이 종료됩니다.

EGG STEAMER

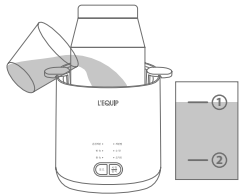
3 제품 사용 방법

요거트

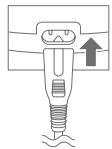
1. 500ML 용량의 우유팩에서 50ml의 우유를 따라낸 후 요거트 50ml를 우유팩 안에 넣고 잘 섞어줍니다. (종이 우유팩 사용)



2. 우유팩을 본체 수조 안에 넣은 후 천천히 물을 상당 "①"선까지 채웁니다.



3. 제공된 전원 선을 제품 후면 하단에 꽂은 뒤 콘센트에 코드를 연결합니다. 제품이 대기모드에 들어가면 알람음이 울립니다.

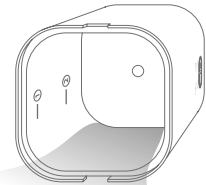


4. 메뉴버튼을 눌러 요거트 모드를 설정합니다.



5. 시작/정지 버튼을 눌러 요거트 모드를 작동시킵니다. (약 8시간 동작)

※ 조리 후 물을 버릴 때 손잡이 홈이 있는 쪽으로 버려주십시오. 앞이나 뒤로 물을 버릴 경우 전원부, 조작부에 물이 들어가 제품의 고장원인이 될 수 있습니다.



※ 일반 요거트 대신 요거트 제조용 유산균 사용이 가능합니다. 사용하시는 유산균 제품의 제조 방법을 따라 사용해 주십시오.

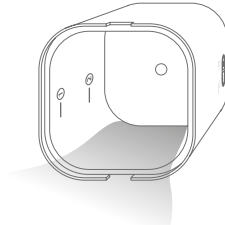
L'EQUIP | L'EGG STEAMER | LEC-B401 SERIES

VER.1

4 세척 관리

⚠ 제품의 고장 및 화재 위험을 방지하기 위해 세척 지침에 따라 정기적으로 제품을 세척해 주십시오.

조리 후 물을 버릴 때 손잡이 홈이 있는 쪽으로 버려주십시오. 앞이나 뒤로 물을 버릴 경우 전원부, 조작부에 물이 들어가 제품의 고장원인이 될 수 있습니다.



본체를 제외한 계란트레이, 계란찜 트레이, 수란 트레이, 뚜껑은 모두 깨끗한 물에 중성세제를 사용한 설거지가 가능합니다.



본체 및 수조는 부드러운 천에 소량의 물을 적셔 깨끗하게 닦아줍니다.



EGG STEAMER

◆ 품질보증증서

- 본 제품은 엄격한 품질관리와 제품검사를 거쳐서 출고되는 제품입니다.
- 보증기간이라도 실비를 받는 경우는 다음과 같습니다.
 - 사용자의 과오로 인한 고장
 - 부당한 수리, 개조로 인한 고장
 - 천재지변에 의한 고장 및 손상
 - 구매 후 이동 또는 낙하 등에 의한 고장 및 손상
 - 본 제품에 명시된 주의사항 불이행으로 인해 발생한 고장
 - 제품 정격에 맞지 않게 사용한 후 발생한 고장
- 고객센터 및 쇼핑몰
 고객센터 : 1566-6884 www.lequip.kr
 구입문의 : 1566-6563 www.lequip.kr

제품명	리quip 계란찜기		
모델명	LEC-B401		
보증기간	1년간		
구입일자	년	월	일
			구입업체
고객란	성명		
	주소		
	전화		

본 보증서는 재발행이 되지 않으니 보관에 유의 하십시오.
 품질보증서는 국내에서만 유효하며 제품 구입시 공란에 기재를 하시기 바랍니다.
 본 제품은 가정용이므로, 용도 이외(영업용 등)에 사용 시 무상보증서비스를 받을 수 없습니다.

L'EQUIP | LEC-B401 SERIES

EGG STEAMER

VER.1





L'EQUIP

주소 경기도 화성시 장안면 포승장안로 1196

TEL 1566-6884

FAX 031-351-1318

E-MAIL help@lequip.kr

SITE www.lequip.kr