



L'EQUIP

주소 경기도 화성시 장안면 포송정안로 1196  
TEL 1566-6884  
FAX 031-351-1318  
E-MAIL help@lequip.kr  
SITE www.lequip.co.kr

◆ 자주 묻는 질문

문제점	원인	해결책
	전원코드가 정상적으로 연결되지 않았을 때	전원코드가 제대로 꽂혀 있는 지 확인 합니다.
예열 알림등에 불이 들어오지 않습니다.	전원코드가 손상되었을 때	임의로 수리하지마시고 서비스 센터로 문의하십시오.
	표시등이 고장 났을 때	서비스 센터로 문의하십시오.
예열 알림등에 불은 들어오지만 작동하지 않습니다.	제품 고장	
제품 작동이 안됩니다.	가열부 고장	서비스 센터로 문의하십시오.
작동 중 심한 연기와 타는 냄새가 납니다.	플레이트가 깨지거나 손상된 경우  음식물이 가열부쪽으로 흘러들어 간 경우	

◆ 품질보증증서

- 본 제품은 엄격한 품질관리와 제품검사를 거쳐서 출고되는 제품입니다.
- 보증기간이라도 실비를 받는 경우는 다음과 같습니다.  
가) 사용자의 과오로 인한 고장  
나) 부당한 수리, 개조로 인한 고장  
다) 천재지변에 의한 고장 및 손상  
라) 구매 후 이동 또는 낙하 등에 의한 고장 및 손상  
마) 본 제품에 명시된 주의사항 불이행으로 인해 발생한 고장  
바) 제품 정격에 맞지 않게 사용한 후 발생한 고장
- 고객센터 및 쇼핑몰  
고객센터 : 1566-6884 www.lequip.co.kr  
구입문의 : 1566-6563 www.lequip.kr

제품명	리quip 와플메이커		
모델명	LW-S2806		
보증기간	1년간		
구입일자	년	월	일
			구입업체
고객란	성명		
	주소		
	전화		

본 보증서는 재발행이 되지 않으니 보관에 유의 하십시오.  
품질보증서는 국내에서만 유효하며 제품 구입시 공란에 기재를 하시기 바랍니다.  
본 제품은 가정용이므로, 용도 이외(영업용 등)에 사용 시 무상보증서비스를 받을 수 없습니다.

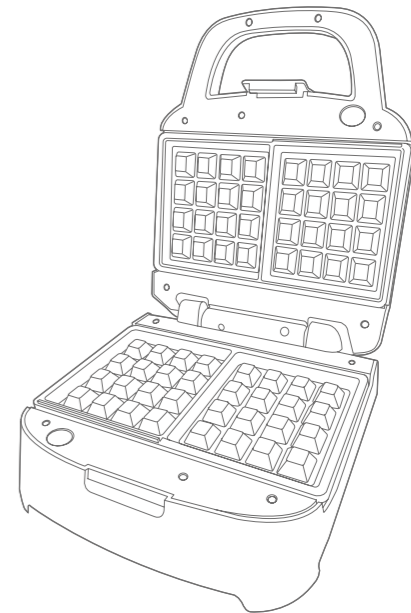
VER.0

L'equip Waffle & Sandwich maker

L'EQUIP WAFFLE & SANDWICH MAKER

# 리quip 와플메이커 사용설명서

LW-S2806



L'EQUIP

## ◆ 안전주의 사항

아래 사항 위반 시 감전, 화재, 신체 상해의 위험이 있으니 안전주의사항을 숙지하여 주십시오

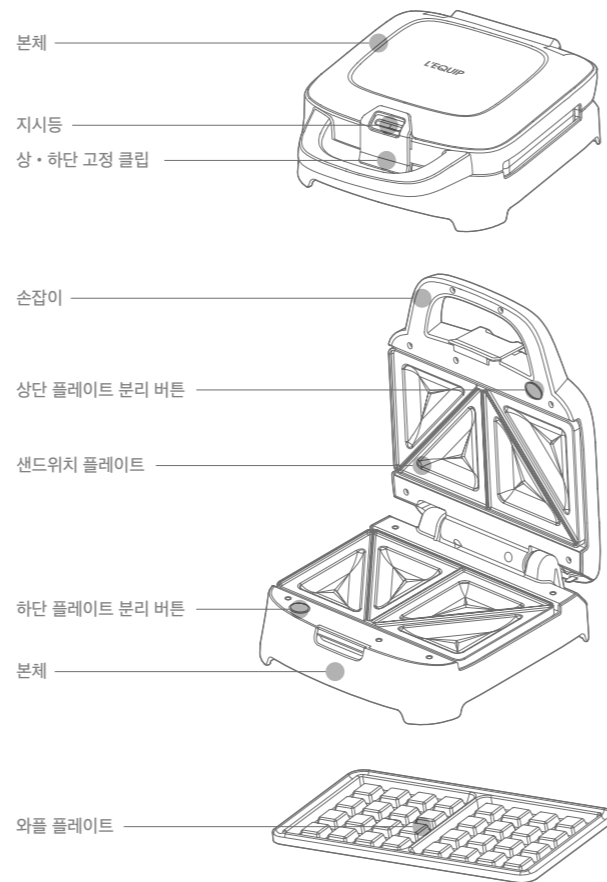
- 반드시 정격(220V / 60Hz)에 맞는 콘센트를 사용하십시오.
- 이 제품은 가정용입니다. 기타 용도로 사용 시 수리 및 교환반품 처리 불가능합니다.
- 전원코드를 잡아 당겨 빠지마시고 무리하게 구부리거나 무거운 물건에 눌러 파손되지 않도록 하십시오.
- 전원코드 연결 시 젖은 손으로 만지지 마십시오. 감전의 원인이 될 수 있습니다.
- 전원코드가 손상되지 않았는지 정기적으로 점검하여 주시고, 만일 전원 코드가 손상 되었으면 기기 사용을 즉시 금지하시고 구입처 및 서비스 센터에 연락하여 주십시오.
- 여러 제품과 함께 멀티탭에 꽂아 사용하지 마십시오.
- 제품 작동 중에 전원코드를 뽑지 마시고 사용하지 않을 때는 전원 코드를 뽑아주십시오.
- 직사광선, 인화성, 전자파, 수분, 화학성 물질이 있는 곳에서는 사용하지 마십시오.
- 이 제품은 신체, 감각, 정신 능력이 결여되어 있거나 경험과 지식이 부족하여 감독이나 지시 없이는 안전하게 기기를 사용할 수 없는 사람(어린이 포함)이 사용하도록 만들어지지 않았습니다.
- 어린이와 애완동물이 접근하지 못 하도록 기기를 안전한 위치에 두시고, 어린이가 기기를 가지고 놀지 않도록 주의와 감시가 필요합니다.
- 작동 중이나 작동 후에 제품 및 주변이 매우 뜨거울 수 있으니 화상에 주의하여 주십시오.
- 제품 내부에 인화성 물질을 집어넣지 마십시오.
- 제품 위에 다른 물건을 올려두지 마십시오.
- 사용 중 평소와 다른 소리, 연기, 냄새가 발생하면 전원을 꺼주시고 전원코드를 뽑은 후 서비스 센터로 연락하십시오.
- 전문가 이외의 사람은 절대로 분해, 수리, 개조하지 마십시오.



### 화상주의 아이콘 유의 : 표면이 뜨거움

표시사항을 위반할 경우, 심각한 상해나 안전사고를 초래할 가능성이 있습니다.

## ◆ 구성품 및 명칭

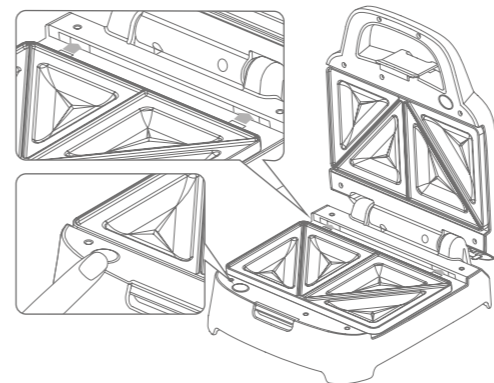


## ◆ 사용방법

1. 와플메이커가 닫혀있는 상태에서 전원코드를 연결합니다.
  2. 초록색 지시등이 켜질 때까지 예열합니다.
  3. 상·하단 고정클립을 눌러 제품을 연 후 식재료를 하단 플레이트에 놓습니다.
  4. 손잡이를 잡고 아래로 눌러 약 3~4분 간 취향에 맞게 조리합니다.
- ※ 조리 후 식재료와 제품이 뜨거우니 유의하십시오.
- ※ 조리가 끝나면 전원 코드를 뽑아주시고 충분히 식혀주십시오.
- ※ 와플 만들기 전, 플레이트에 적당량의 반죽을 부어 주십시오. 반죽 양이 많을 경우, 부풀어 올라 반죽이 넘칠 수 있습니다.
- ※ 플레이트 코팅이 손상되지 않도록 주의하십시오. 재료가 늘어붙을 수 있습니다.

### 플레이트 교체 방법

1. 전원 코드를 뽑습니다.
2. 제품을 충분히 식힙니다.
3. 하단 플레이트 분리 버튼을 누른 후 플레이트를 빼내고, 원하는 플레이트를 홈에 맞춰 끼워 넣은 후 눌러 장착합니다.



4. 상단 플레이트 분리 버튼을 누른 후 하단 플레이트 교체 방법과 동일하게 장착합니다.

## ◆ 세척관리

- ⚠️ 제품의 고장 및 화재 위험을 방지하기 위해 세척 지침에 따라 정기적으로 제품을 세척해 주십시오.

### 제품 외부 세척

1. 전원 코드를 뽑습니다.
2. 제품을 충분히 식힙니다.
3. 젖은 부드러운 천을 이용하여 외부의 오염부를 닦습니다.

### 제품 내부 세척

1. 전원 코드를 뽑습니다.
2. 제품과 내부의 플레이트를 충분히 식힙니다.
3. 상·하단 플레이트 분리 버튼을 눌러 플레이트를 분리합니다.
4. 중성세제와 부드러운 도구를 사용하여 세척합니다.

### 세척 시 유의할 점

- 제품을 절대로 물에 담가 세척하지 마십시오.
- 제품을 충분히 식힌 후 세척해주시고.
- 철수세미처럼 날카롭거나 딱딱한 도구로 세척하지 마십시오.
- 플레이트를 세척한 뒤 반드시 물기가 완전히 제거된 상태에서 결합 후 사용해주세요
- 본체 내부로 물기가 들어가지 않도록 주의해 주십시오. 기기 고장이나 감전의 원인이 될 수 있습니다.