

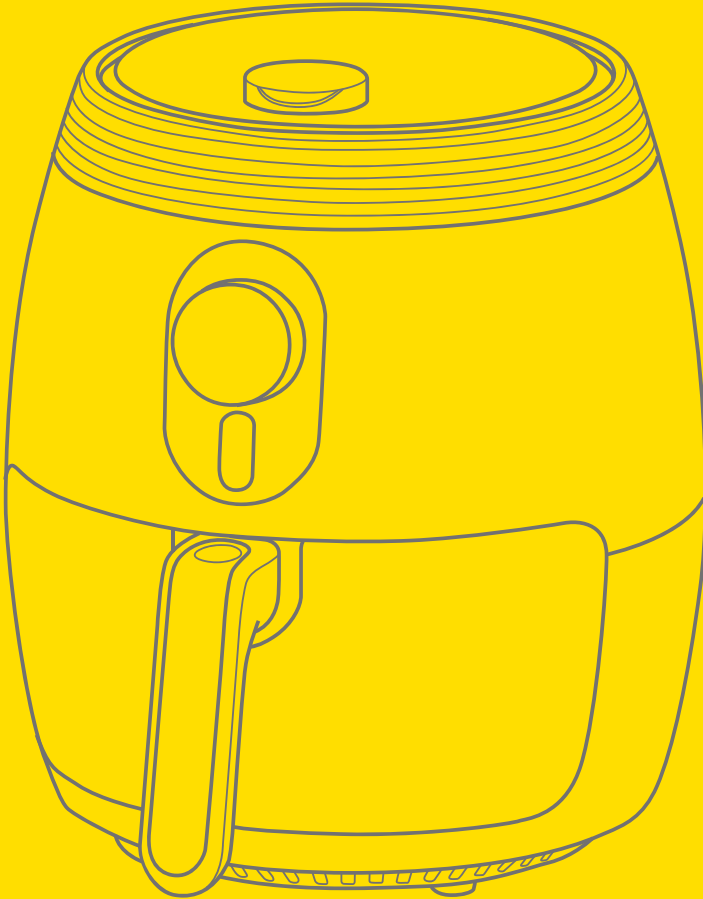
리 퀸 - 에어 프라이어 - 사용 설명서

VER.1

L'equip Air Chef

LAFM-3500W

L'equip Air Chef Manual User Guide



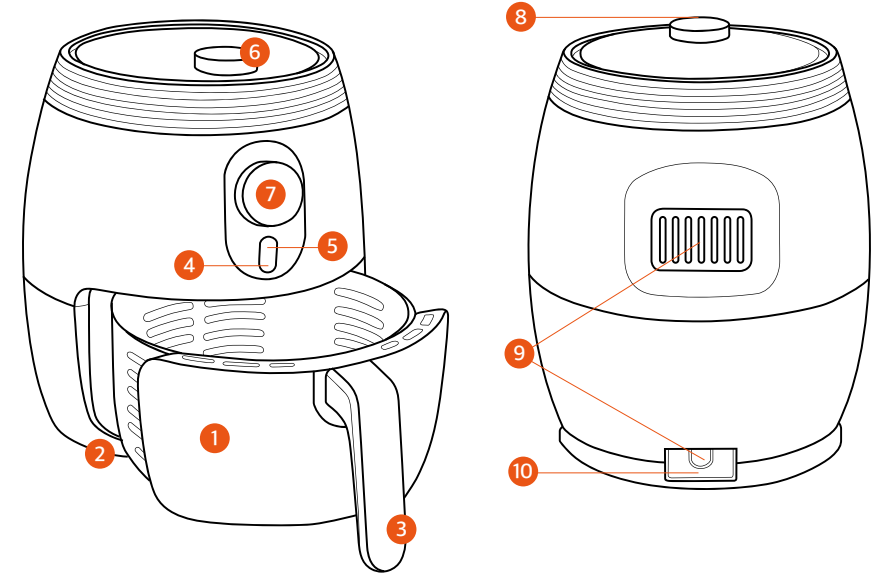


1

안전을 위한 주의사항

- ◆ 전원 코드 부분을 잡아당겨 빼지 마십시오. 코드 부분이 파손될 경우 화재 및 감전의 원인이 됩니다.
- ◆ 전원 플러그를 꽂거나 뽑을 때는 절대 젖은 손으로 만지지 마십시오.
- ◆ 전원코드가 파손된 경우에는 제조자나 대리점 또는 유자격자에게 교체 받으십시오.
- ◆ 본 제품은 220V 외에는 사용할 수 없습니다.
- ◆ 전원코드를無理하게 구부리거나 묶지 마십시오.
- ◆ 전원코드 위에 무거운 물건이나 식탁, 의자 등으로 누르지 마십시오.
- ◆ 전원 플러그에 묻어 있는 먼지나 이물질은 깨끗이 닦고 사용하십시오.
- ◆ 여러 제품을 동시에 꽂지 마시고 전용 콘센트를 사용하십시오.
- ◆ 사용하지 않을 때나 외출 시에는 전원 플러그를 콘센트에서 뽑아 주십시오.
- ◆ 제품 청소 시 신나, 벤젠, 왁스 등을 사용하지 마십시오. 제품 변색 및 외관 손상의 원인이 됩니다.
- ◆ 어린이가 제품을 만지거나 작동 시키기 않도록 유의하십시오. 감전, 상해를 입을 수 있습니다.
- ◆ 제품을 분해하거나 수리, 개조하지 마십시오. 화재, 감전, 부상의 원인이 됩니다.
- ◆ 본 제품은 신체감각, 정신능력이 결여되어 있거나 경험과 지식이 부족하여 감독이나 지시 없이는 안전하게 기기를 사용할 수 없는 사람(어린이 포함)이 사용하도록 만들어지지 않았습니다.

- ◆ 식용유 등과 같은 오일을 용기에 넣지 마십시오. 화재의 위험이 있습니다.
- ◆ 제품 주변에 최소 10cm 이상의 공간을 두고 사용하십시오.
- ◆ 제품이 작동할 때 환기구나 표면이 뜨거우므로 신체부위를 접촉하지 마십시오. 화상의 위험이 있습니다.
- ◆ 제품에 천, 옷 등을 덮고 작동시키지 마십시오. 제품 고장의 원인이 됩니다.
- ◆ 제품 작동 중 환기구를 통해 검은 연기가 나오면 즉시 전원 플러그를 뽑으시고 서비스센터에 연락하십시오.
- ◆ 제품을 평평하고 안정된 곳에서 사용하십시오. 경사진 곳은 제품이 넘어져 화재를 유발할 수 있습니다.
- ◆ 조리 직후 내부 바스켓 및 재료가 뜨거우므로 손으로 직접 만지지 마십시오. 화상의 위험이 있습니다.
- ◆ 제품 주변에 발화성 물질이 없는 곳에서 사용하십시오. 화재의 위험이 있습니다.
- ◆ 제품을 날카로운 물질로 긁거나 청소하지 마십시오.
- ◆ 제품을 물로 씻거나 물 속에 넣지 마십시오. 제품 고장 및 감전의 위험이 있습니다.
- ◆ 제품 사용 후 세척 시, 용기가 완전히 식은 후 세척하십시오. 화상의 위험이 있습니다.
- ◆ 플러그를 뽑고 전원 단자를 바로 손으로 만지지 마십시오. 코드에 남아있는 잔류 전기로 인한 감전의 위험이 있습니다.
- ◆ 가동중 제품 바닥부 열배출로 인해 노후 및 내부 지지대가 미흡한 인공대리석(싱크대 상판, 식탁 등)의 경우는 열에 의해 손상 될 수 있으므로 사용시 주의 바랍니다.



- ① 바스켓 ② 바스켓 받침 ③ 손잡이 ④ 전원표시등 ⑤ 가열표시등 ⑥ 온도조작부
⑦ 타이머 ⑧ 공기 흡입구 ⑨ 공기 배출구 ⑩ 전원 코드

제품사양

제 품 명 : 리쿱 에어셰프

모 델 명 : LAFM-3500W

정격전압 : 220~240V~, 50Hz/60Hz

소비전력 : 1350W

재 질 : 철(불소수지코팅), 스테인레스제

용 량 : 3.5L

사용하기 전에!

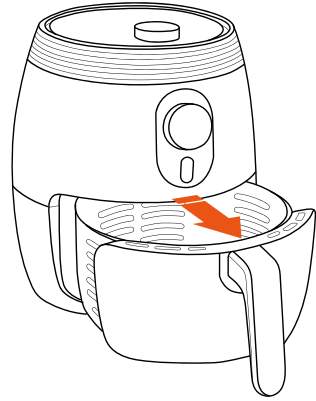
처음 사용하실 때 내부용기를 깨끗이 닦고 약 20분간 가열 후 사용해주시고.

처음 사용 시 연기가 나는 것은 제품 생산 시 사용된 코팅 및 먼지 등의 연소로 인한 것이므로 환기되는 곳에서 사용해주시고.

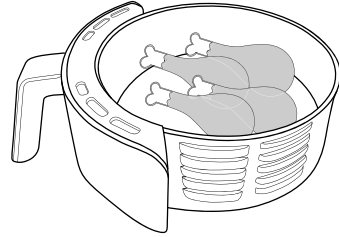
제품 사용중과 사용직후엔 제품이 매우 뜨거우므로 주의하십시오.

3

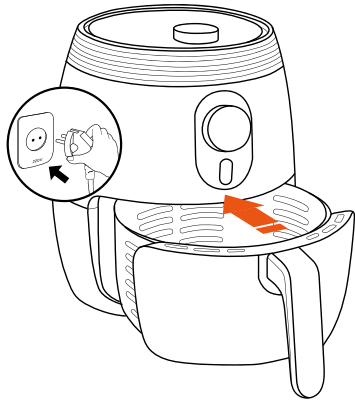
제품 사용방법



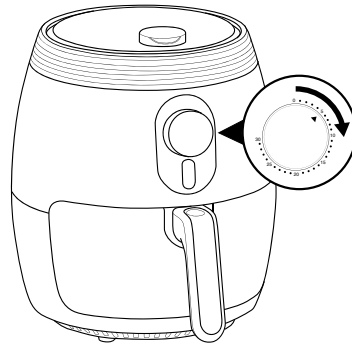
1 손잡이를 잡아당겨 본체와 바스켓을 분리해 주십시오.



2 바스켓 내부에 재료를 넣어 주십시오 (재료의 양이 바스켓의 2/3을 초과하면 잘 닫히지 않을 수 있습니다.)



3 바스켓을 본체와 결합하고 전원을 연결해 주십시오. (바스켓이 정확히 결합되지 않으면 작동하지 않습니다)



4 온도 조작부와 타이머를 이용해 요리에 맞는 온도와 시간을 설정해 주십시오.

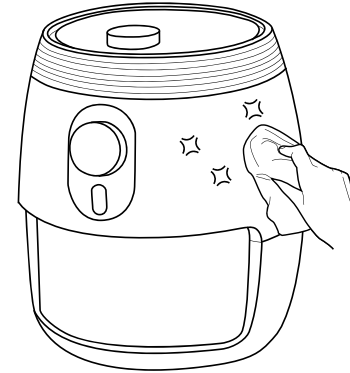
5 조리가 끝나면 바스켓을 꺼내고 요리를 집게 등을 사용하여 바스켓으로부터 덜어내십시오. 작동 중, 작동 직후에는 제품이 매우 뜨겁고 요리에 따라 바스켓 하단에 뜨거운 기름이 생길 수 있으니 유의하시기 바랍니다.

화상주의 아이콘 유의 : 표면에 뜨거운 표시사항을 위반할 경우, 심각한 상해나 안전사고를 초래할 가능성이 있습니다.

4

제품관리법

매번 사용 후 청소해 주십시오. 내부 코팅이 마모될 수 있으니 금속이나 마모되는 재질로 세척하지 마십시오.



◆ 본체 표면은 중성세제를 물에 희석하여 스펀지나 부드러운 천을 이용해 닦아주십시오.

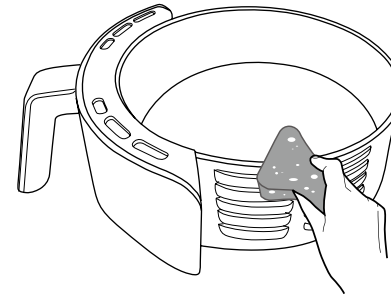
◆ 제품내부는 뜨거운 물에 중성세제를 풀어 스펀지나 부드러운 천을 이용해 세척해 주십시오.

◆ 청소용 브러시를 사용하여 제품 내부 상단에 위치한 열선(히터)의 찌꺼기를 제거해 주십시오.

◆ 내·외부 바스켓은 중성세제를 물에 희석하여 부드러운 스펀지를 이용하여 세척하십시오.

◆ 찌꺼기 제거를 위해 기름제거제 사용이 가능합니다.

◆ 내부에 굳은 찌꺼기는 뜨거운 물을 이용해 5~10분 정도 불린 후 세척해 주십시오.



제품 상단부는 전기부품이 있어 감전 및 합선의 위험이 있으니 주의하십시오.

금속 수세미나 마모성 물체를 사용하지 마십시오.

외부 바스켓은 물로 세척할 경우 변색 및 부식이 될 수 있습니다.

요리	온도(℃)	시간(분)	조리방법
스테이크	200℃	8	올리브유, 소금, 허브, 파슬리로 간을 맞춘 후 10분 요리, 경우에 따라 뒤집어서 다시 5분 요리
막창	200℃	10+10+10	마늘, 버섯, 양파 등 야채를 아래에 깔고 10분 요리, 뒤집어서 10분 요리 후 가위로 자르고 다시 10분 요리
통삼겹살	200℃	10+10+10+10	밀간 후 4면을 각각 10분씩 뒤집으면서 요리
훈제오리	180℃	15~20	500g 기준으로 15~20분 요리
생선구이	190℃	10	생선 앞뒤에 기름을 발라 10분 요리
연어스테이크	180℃	10+10	올리브 오일을 바르고 밀간 후 앞뒤로 10분씩 요리
새우구이	165℃	10~	중하새우 15~20마리 기준, 새우 사이사이 편마늘, 버터를 끼우고 10분 요리 후 취향에 맞게 추가 요리
구운마늘	180℃	10	통으로 요리
구운양파	180℃	7	링 모양으로 썰어 요리
군고구마	180℃	10~20	통으로 요리 *크기에 따라 요리 시간이 상이할 수 있음

요리	온도(℃)	시간(분)	조리방법
감자튀김	180℃	15	-
치즈스틱	180℃	4+4	4분 요리 후 뒤집어서 4분 요리
왕만두	180℃	10+10	해동 없이 표면에 물을 살짝 발라준 후 앞뒤로 각각 10분씩 요리
교자	180℃	5	해동 후 표면에 물을 살짝 발라준 후 5분 요리
소떡소떡	200℃	7	소시지와 떡을 교차로 꽂은 후 7분요리 *소스비율 - 고추장2 : 케찹2 : 설탕2 : 다진마늘1
핫도그	180℃	10	-
김말이	180℃	15	-
치킨너겟	200℃	10	해동없이 10분 요리
왕+봉	180℃	10+10	밀간 후 앞뒤 각각 10분씩 요리
남은치킨	180℃	5	-

레시피는 취향에 따라 설정을 변경할 수 있으며 재료나 주변환경에 따라 다소 차이가 날 수 있습니다.
냉동 재료는 상태에 따라 추가 시간이 필요할 수 있습니다.
예열이 필요한 경우 3~5분 정도 작동하시면 됩니다.



품질보증증서

1. 본 제품은 당사의 엄격한 품질관리와 성능검사를 거쳐 출고되는 제품입니다.
2. 제품의 무상보증 기간은 구입일부터 1년간입니다.
3. 무상보증 기간 이내라도 수리에 따른 실비가 청구되는 경우는 다음과 같습니다.
 - 가) 사용자의 잘못으로 인한 고장 및 손상
 - 나) 당사 A/S 센터가 아닌 곳에서의 임의 수리나 개조로 인한 고장 및 손상
 - 다) 천재지변에 의한 고장 및 손상
 - 라) 구매 후 이동 또는 낙하 등에 의한 고장 및 손상
 - 마) 본 설명서에 명시된 주의사항에 대한 불이행으로 인해 발생한 고장 및 손상
 - 바) 제품 정격에 맞지 않게 사용함으로써 발생한 고장 및 손상
 - 사) 사용연한에 따라 성능이 떨어지는 소모성 부품(팬, 히터, 할로겐 히터 등)의 고장 및 손상
4. 고객센터 및 쇼핑몰(리quip이샵)
 - 고객센터 : 1566-6884 www.lequip.co.kr
 - 리quip이샵 : 1566-6563 www.lequip.kr

제품명	주방용전열기기(에어프라이어)	제품크기	326.5X265X318mm
모델명	LAFM-3500W	제품정격	220~240V~, 50Hz/60Hz
무게	4kg	소비전력	1350W
코드길이	1m	용량	3.5L
제조국가	Product of China	수입/판매원	(주)리quip
제조원	Ningbo Careline Electric Appliance CO., Ltd.		
보증 기간	구입일로부터 무상보증 기간 1년 단, 각종 소모품의 교체는 무상보증에서 제외		
구입일자	년	월	일
	구매회사		
고객란	성명		
	주소		
	전화		

본 보증서는 재발행이 되지 않으니 보관에 유의해주세요.

본 제품은 가정용이므로 다른 용도의 사용은 피해주세요.

품질보증서는 국내에서만 유효하며 제품 구매 시 공란에 기재하기 바랍니다.

제품의 외관 및 사양 등은 제품 개선을 위해 사전에 예고 없이 변경될 수 있습니다.



주소 : 경기도 화성시 장안면 포승장안로 1196

TEL : 1566-6884

FAX : 031-351-1318

E-mail : help@lequip.kr

L'EQUIP Site : www.lequip.co.kr



L'EQUIP