

VER.2

L'EQUIP WINE CELLAR

리quip 와인셀러 사용설명서

LWC-CP2803GSS

WINE CELLAR



L'EQUIP

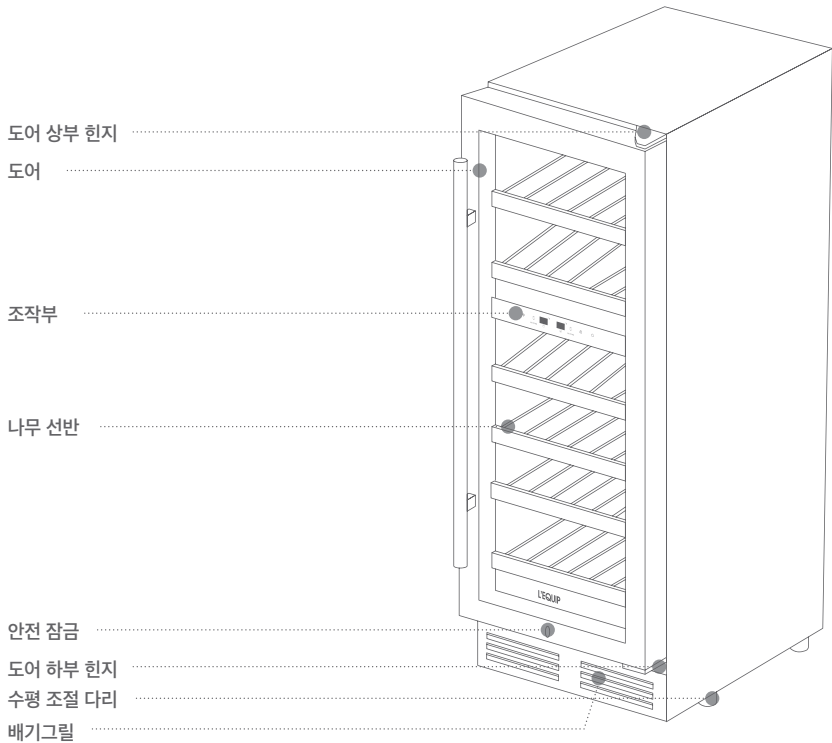


목차

1. 안전 및 경고사항
2. 제품 명칭
3. 제품 사용 방법
4. 세척 관리
5. 자주하는 질문
6. 품질보증서

- 제품 사용 전 반드시 사용 설명서를 읽고 숙지한 후 사용하여 주십시오
- 사용 중, 제품을 이동하거나 충격을 가하지 마시고 전원을 강제로 종료하지
말아주십시오.
- 제품 고장 및 화재의 원인이 될 수 있습니다. 전원 플러그를 콘센트에 정확하게 꽂지
않으면 누전으로 인한 화재의 원인이 됩니다. 또한 감전의 원인이 될 수 있으므로 젖은
손으로 전원 플러그를 만지지 마십시오.
- 전원 코드를 잡아 당겨 플러그를 빼지 마십시오.
- 이 제품은 신체, 감각, 정신 능력이 결여되어 있거나 경험과 지식이 부족하여 감독이나
지시 없이는 안전하게 제품을 사용할 수 없는 사람(어린이 포함)이 사용하도록
만들어지지 않았습니다.
- 어린이와 반려동물이 제품을 가지고 놀지 못하도록 제품을 안전한 위치에 두시고
작동시키지 못하도록 주의와 감독이 필요합니다. 감전이나 부상의 원인이 됩니다.
- 어린이가 제품 안에 들어가지 못하게 하세요. 또한 제품을 버릴 때는 어린이가 내부에
감히는 것을 방지하기 위해 도어의 패키징을 반드시 제거해 주십시오.
- 제품의 문을 여닫을 때 손발이 끼이거나 모서리 주변에 부딪히지 않도록 주의하십시오.
특히, 어린이가 있을 경우 주의해 주십시오.
- 제품을 사용하지 않을 때 또는 조립, 분해, 청소 전에는 제품의 전원 플러그를 항상
분리하여 주십시오. 정격(250V 10A 이상)의 콘센트를 사용하십시오.
- 정격에 맞지 않는 곳(해외 등)에서 사용 시 고장 및 화재의 원인이 될 수 있습니다.
다른 제품과 병행하여 사용하면 과부하로 인한 화재 및 감전의 위험이 있습니다.
(변압기 사용이 불가 제품입니다.)
- 전원코드가 손상되지 않았는지 정기적으로 점검하여 주시고, 만일 전원코드가
손상되었으면 제품 사용을 즉시 멈추십시오. 손상된 전원코드는 반드시 리콕 A/S
센터에 연락하여 수리 후 사용하시기 바랍니다.
- 전원 코드 위에 무거운 물건, 식탁, 의자 등으로 누르지 마시고 코드에 묻어 있는
먼지나 이물질은 깨끗이 닦고 사용하십시오.
- 전문가 이외의 사람은 절대로 분해, 수리, 개조하지 마십시오. 발화 및 감전,
이상동작으로 인한 상해를 입을 수 있습니다.
- 이 제품의 모든 부품과 구성품은 제조업체가 제공한 정품이어야 하며 지침에 따라
올바르게 사용되어야 합니다. 이 제품에 맞지 않는 다른 모든 부품 또는 구성품은
엄격히 금지됩니다.
- 이 제품은 가정용입니다. 상업적인 용도로 사용하지 마십시오.
- 제품을 오븐, 그릴 또는 기타 고열원(스토브, 히터, 라디에이터 등), 직사광선에서
떨어진 곳에 배치하십시오.

- 인화성이나 화기가 있는 물건 혹은 전자파가 많이 발생하는 제품 가까이에서 사용하거나 취급하지 마십시오. 등유, 가솔린, 신나, 담뱃불 등은 폭발이나 화재의 원인이 되며 타 전자제품으로 인한 제품의 고장이 생길 수 있습니다.
- 제품 청소 시 신나, 벤젠, 왁스 등 가연성 액체를 사용하지 마십시오. 제품 변색 및 외관 손상의 원인이 되며 액체에서 발생한 가스가 화재 또는 폭발 위험을 야기할 수 있습니다.
- 제품이 외부의 타이머나 분리된 원격조정시스템에 의해 동작되도록 의도되지 않았습니니다.
- 멀티탭 또는 연장선을 사용하지 마십시오. 사용시 콘센트의 허용 소비 전력 및 전력 부족으로 전원이 꺼질 수 있으며 화재 및 감전의 원인이 됩니다.
- 바닥이 단단하고 평평한 곳에 설치하여 주시고 카펫, 방석, 매트, 우드마루 등의 위에 올려놓고 사용하지 마십시오. 화재 및 고장의 원인이 될 수 있습니다.
- 제품 및 전원선을 물이나 기타 액체에 담그거나 흐르는 물에 세척하지 마시고 목욕탕 등 습기가 많은 곳에서 사용하지 마십시오. 감전 및 부상, 제품 고장의 원인이 됩니다.
- 제품을 이동하고 설치할 때는 2명 이상의 사람이 함께 하여주십시오. 그렇지 않으면 허리 부상 또는 기타 부상을 입을 수 있습니다.
- 제품 설치 시, 제품의 수평을 알맞게 맞춰주십시오.
- 제품은 주위 온도가 10℃~32℃로 환기가 잘되는 곳에 설치되어야 하며 바람, 비 또는 물방울과 같은 요소로부터 보호되어야 합니다.
- 최적의 사용 주위 온도는 10℃ ~ 25℃이고 습도가 60% 이하인 곳에 설치하는 것을 권장합니다. 주변 온도가 권장온도보다 높거나 낮으면 제품의 성능에 영향을 미치며, 제대로 작동하지 않을 수 있습니다.
- 인화성 냉매가 사용되었습니다. 취급 지침을 주의 깊게 따르시고 냉매 튜브에 구멍을 뚫지 마십시오.
- 냉매 튜브에 구멍이 뚫리면 폭발 및 화재의 위험이 있으니 즉시 제품 사용을 중단하여 주십시오.
- 제품 설치 시 벽면과의 간격은 최소 20cm를 유지해주십시오.
- 제품 사용 전, 약 4시간 동안 제품을 올바르게 세워 놓아주십시오. 운송으로 인한 냉각 시스템의 오작동을 방지할 수 있습니다.
- 제품의 냉기가 나오는 곳, 배기 그릴 부분, 뒷부분(배기구) 등에 손이나 금속재의 막대를 넣지 마십시오.
- 제품 위에 무겁거나 깨지기 쉬운 물건, 액체류, 가연성 물질, 인화성 물질, 화기(양초, 램프 등)를 올려놓지 마십시오.



설치 시 주의 사항

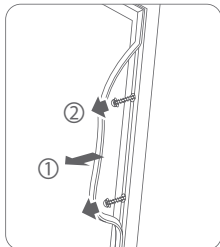
- 제품을 바닥이 단단하고 수평인 곳에 놓아주십시오. 제품의 수평을 조절하기 위해 제품 하단에 있는 수평 조절 다리를 조절해 주십시오.
- 직사광선이나 난로, 히터, 라디에이터 등으로부터 멀리 떨어진 곳에 제품을 두십시오.
- 최적의 사용 주위 온도는 10°C ~ 25°C이고 습도가 60% 이하인 곳에 설치하여 주십시오.
- 습기가 많은 곳에 장치를 배치하지 마십시오. 주변 온도가 권장온도보다 높거나 낮으면 제품이 제대로 작동하지 않을 수 있습니다.
- 플러그를 잘못 사용하면 감전의 위험이 있습니다. 전원 코드가 손상된 경우 리쿼 A/S센터로 연락 주십시오.
- 멀티탭이나 연장선을 사용하지 마시고 개별 콘센트를 이용해 주십시오.

와인 냉장고 사용 전

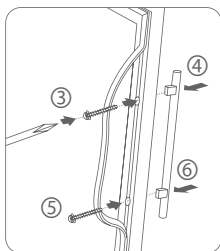
1. 제품의 포장재를 제거하여 주시고 구성품(선반 6개, 잠금 열쇠 2개, 손잡이, 나사 & 와셔 각2개, 사용설명서)이 모두 구비되어 있는지 확인해주시고.
 2. 제품 사용 전, 약 4시간 동안 제품을 올바르게 세워 놓아주시고. 운송으로 인한 냉각 시스템의 오작동을 방지할 수 있습니다.
 3. 부드러운 천을 이용하여 미지근한 물로 내부를 청소해주시고.
 4. 문의 왼쪽 손잡이를 설치하여 주십시오.
- ※ 전원 연결 후 원하는 온도를 설정해 주시고 4시간 후에 와인병을 보관해 주십시오.
제품 내에 냉기가 채워질 때까지 기다려주시고.

손잡이 설치 방법

이 제품은 손잡이가 포함되어 있습니다. 아래 지침에 따라 손잡이를 설치하여 주십시오.



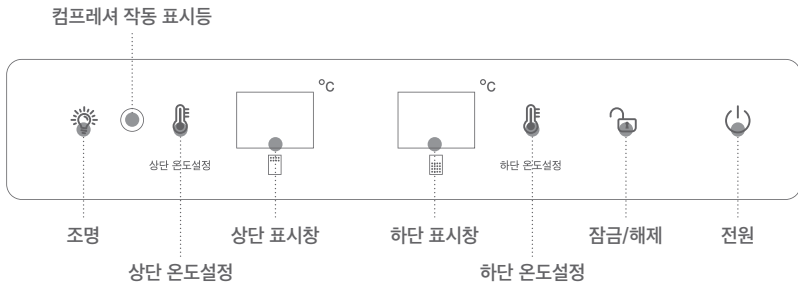
1. ①번과 같이 도어 안쪽 패킹을 ②번처럼 잡아당깁니다. 패킹을 빼낼 때는 따로 공구가 필요없으며 손으로 쉽게 제거할 수 있습니다.



2. ③, ⑤번과 같이 패킹 안쪽에 장착된 나사와 와셔를 ④, ⑥번처럼 손잡이를 도어 프레임에 고정될 수 있도록 나사를 조여주시고. 너무 강하게 조이면 손잡이가 파손될 수 있으니 주의하여 주십시오.

3. 도어 패킹을 원래 위치에 설치하여 주십시오.
4. 제공된 손잡이를 사용하지 않을 경우, 1단계에 따라 도어 패킹을 제거해주시고 장착된 나사를 제거한 뒤 도어 패킹을 원래 위치에 설치하여 주십시오.

조작부



[기능설명]

전원

- 버튼을 3초 정도 길게 누르면 전원이 꺼집니다.
- 전원이 꺼진 상태에서 버튼을 한번 누르면 전원이 켜집니다.

잠금/해제

- 버튼을 3초 길게 누르면 조작부 모든 기능 잠금 혹은 잠금해제 설정이 가능합니다.
- 전원 연결 후, 혹은 기타 조작부 기능 설정 후 3분이 지나면 자동으로 잠금 상태가 됩니다.
- 모든 조작부 기능은 잠금 해제된 상태에서만 조작 가능합니다.

하단 온도 설정

- 온도 조절 범위 : 12~18℃
- 버튼 누르면 설정된 하단 온도가 표시창에 표시됩니다.
- 버튼 누를 때마다 온도가 1℃씩 상승합니다.
- 온도 조절을 하단 최고 온도인 18℃ 까지 조절한 후, 추가로 버튼 누르면 하단 최저 온도인 12℃부터 다시 시작됩니다.
- 온도 설정 완료 후, 5초가 지나면 제품 내부 하단의 실제 온도가 표시됩니다.

상단 온도 설정

- 온도 조절 범위 : 5~12℃
- 버튼 누르면 설정된 상단 온도가 표시창에 표시됩니다.
- 버튼 누를 때마다 온도가 1℃씩 상승합니다.
- 온도 조절을 상단 최고 온도인 12℃까지 조절했을 때 추가로 버튼 누르면 상단 최저 온도인 5℃부터 다시 시작됩니다.
- 온도 설정 완료 후, 5초가 지나면 제품 내부 상단의 실제 온도가 표시됩니다.

조명

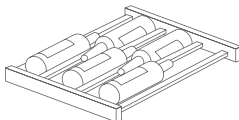
- 조명 버튼을 짧게 누르면 내부 조명을 켜고 끌 수 있습니다.
- 조명 버튼을 3초간 길게 누르면 절전모드로 설정/해제 할 수 있습니다.
(알림음이 3번 울리면 절전모드로 설정 된 것을 의미하고, 알림음이 2번 울리면 절전모드가 해제된것을 의미합니다)
- 절전모드 : 절전모드 설정 후 조명을 키면 10분 후 자동으로 조명이 꺼집니다.

권장 온도 설정

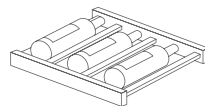
- 와인 보존 : 12℃~14℃
- 장미 및 스파클링 와인 : 5℃~8℃
- 드라이/화이트 와인 : 9℃~12℃
- 레드와인 : 14℃~18℃

보관

많은 와인병들의 크기가 다르며 실제 보관될 수 있는 와인병의 수는 다를 수 있습니다. 와인병은 표준 와인병(750ml, 와인병 길이 30cm)을 기준으로 총 28병 보관 가능합니다. 와인 보관 시 최대 적재량을 넘지 않도록 주의하여 주십시오. 제품에서 선반을 꺼내기 위해서는 제품의 도어를 완전히 열어야 가능합니다. 최하단 선반에는 3개의 와인병이 보관가능하며 남은 선반 5개에는 각각 5개의 와인병이 보관 가능합니다.



(일반 선반)



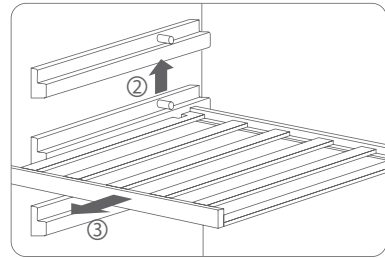
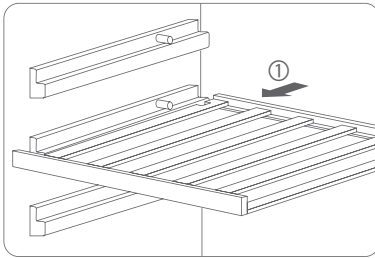
(최하단 선반)

잠금

이 제품은 잠금 키가 제공됩니다. 잠금 키는 사용설명서와 함께 동봉되어 있습니다. 키를 도어 아래 잠금장치부에 넣어 반시계 방향으로 돌려 잠금을 해제합니다. 도어를 잠금하려면 시계 방향으로 돌려주십시오.

세척

1. 청소하기 전에는 안전을 위하여 먼저 제품의 전원을 끄고 플러그를 반드시 뽑아주십시오.
2. 선반에 있는 와인을 모두 꺼낸 후 선반을 분리해 주시고 마른 수건으로 깨끗이 닦아주십시오.
 - 도어 패킹의 손상을 방지하기 위해 선반을 레일에서 제거할 때, 도어는 완전히 열려 있어야 합니다.
 - 선반에서 쉽게 와인병을 꺼내기 위해서는 선반을 레일 밖 1/3 정도 빼내주십시오.
 - 선반 분리 시 그림과 같이 선반의 홈과 레일의 볼록 튀어나와 있는 부분이 맞물릴 수 있도록 조정한 후 레일에서 선반을 분리해 주십시오.



3. 제품 외부는 부드러운 수건을 따뜻한 물과 세제를 적셔서 닦아주십시오.
4. 도어 패킹은 주기적으로 부드러운 수건에 물을 적셔 닦아주십시오. 도어 패킹에 와인 등이 묻은 상태로 사용하면 제품 도어 패킹에서 곰팡이가 생기거나 패킹이 손상 되어 냉기 유지가 어려울 수 있습니다.
5. 청소가 끝난 후에는 전원 플러그를 콘센트에 다시 연결하여 사용해 주십시오. 플러그를 연결하기 전, 전원선이 손상되었거나 발열 현상이 없는지 확인해 주십시오.
6. 제품을 사용하지 않을 경우, 모든 와인을 꺼내고 전원 코드를 뽑아주시고, 제품 내부에 곰팡이가 생기지 않도록 내부를 청소하고 문을 조금 열어두어 보관해 주십시오.

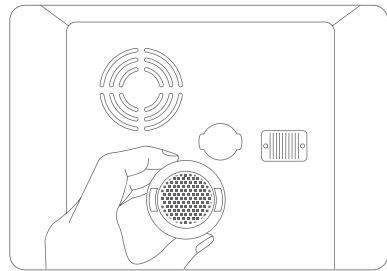
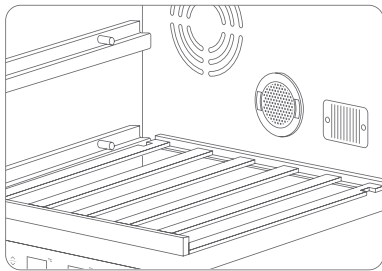
제품 이동 시

1. 내부의 모든 와인병을 제거해 주십시오.
2. 제품 내부의 모든 선반 및 분리될 수 있는 구성품들은 단단히 고정되어야 합니다.
3. 손상을 방지하기 위해 수평 조절 다리를 조절해 주십시오.
4. 테이블을 이용하여 문은 닫힌 상태를 유지할 수 있도록 해주십시오.
5. 제품 이동 시, 제품은 올바르게 세워져 있는 상태를 유지해야 합니다.
제품을 수평으로 운반해야 하는 경우, 제품의 뒷면이 바닥에 놓여지도록,
제품 문이 하늘을 향하도록 운반해 주십시오. 담요 또는 이와 유사한 품목으로 제품
외부를 보호해 주십시오.

필터 교체

필터는 제품 내부의 후면에 위치해 있으며 12개월마다 교체되어야 합니다.

1. 제품 내의 와인병이 보관되어 있을 경우, 필터 앞 선반에 보관된 와인병을 제거해 주십시오.
2. 필터를 교체할 수 있도록 선반을 제거해 주십시오.
3. 필터를 잡고 시계 반대 방향으로 45° 정도 돌린 후 꺼내주십시오.
4. 기존의 필터를 제거하고 새 필터로 교체해 주십시오.
5. 새 필터를 구멍에 넣고 시계 방향으로 45° 돌려주십시오.



폐기

- 어린이가 제품 안에 들어가지 못하게 하세요. 또한 제품을 버릴 때는 어린이가 내부에 갇히는 것을 방지하기 위해 도어의 패키징을 반드시 제거해 주십시오.
- 제품을 폐기해야 하는 경우, 해당 지역의 규정에 따라 폐기되어야 하며 관할 주민센터에 문의하거나 폐가전 배출 시스템을 통해 폐기되어야 합니다.

제품에 이상이 있을 경우 아래의 내용을 참조하여 주시고 해결되지 않을 경우, 고객 센터로 문의 주십시오.

문 제	원 인	해 결
제품이 작동하지 않습니다.	전원 코드가 연결되어 있지 않습니다.	전원 코드를 콘센트에 연결해 주십시오.
	기기의 전원이 꺼져 있습니다.	전원 버튼을 눌러 제품을 작동시켜 주십시오.
제품 온도가 내려가지 않아요.	외부 환경이 더 높은 설정을 요구할 수 있습니다.	온도 조절 설정을 확인해 주십시오.
	도어를 너무 자주 열었습니다.	도어를 완전히 닫아 주십시오.
	도어가 완전히 닫히지 않았습니다.	도어를 완전히 닫아 주십시오.
컴프레서가 계속 꺼졌다 켜졌다 반복해요.	도어패킹이 제대로 결합되지 않았습니다.	도어패킹 점검 및 필요시 패킹 청소/교체하여 주십시오.
	제품이 놓여져 있는 방의 온도가 높습니다.	주위 온도는 10°C ~ 25°C이고 습도가 60% 이하인 곳에 설치하는 것을 권장합니다.
	제품이 수용할 수 있는 와인병의 개수 또는 용량을 초과하여 보관되어 있습니다.	와인병은 표준 와인병을 기준으로 총 28병 보관 가능합니다. 크기에 따라 실제 보관될 수 있는 와인병의 수가 다르므로 와인병을 보관하기 전 사이즈를 확인해 주십시오.
팬이 계속 꺼졌다 켜졌다 반복해요.	도어를 자주 여닫았습니다.	도어를 여닫는 빈도는 온도에 영향을 미칩니다. 도어를 완전히 닫아 주시고 도어를 여닫는 빈도를 줄여 주십시오.
	도어가 완전히 닫히지 않았습니다.	도어를 완전히 닫아 주시고 도어를 여닫는 빈도를 줄여 주십시오.
	도어패킹이 제대로 결합되지 않았습니다.	도어패킹 점검 및 필요시 패킹 청소/교체하여 주십시오.
팬이 계속 꺼졌다 켜졌다 반복해요.	공기를 순환시키고 내부의 설정 온도를 유지하기 위해 컴프레서가 꺼진 상태에서도 팬은 계속해서 꺼졌다 켜졌다 합니다. 정상적인 현상입니다.	

문 제	원 인	해 결
조명이 작동하지 않습니다.	전원 코드가 연결되어 있지 않습니다.	전원 코드를 콘센트에 연결해 주십시오.
	조명 버튼이 꺼져있습니다.	조명 버튼을 눌러 조명을 켜주십시오.
진동이 있어요.	제품이 수평으로 놓여 있지 않습니다.	바닥이 수평인 곳에 제품을 다시 설치해주시거나 제품의 수평을 조절해 주십시오.
	와인병이 서로 닿아 진동하고 있습니다.	와인병들이 서로 닿지 않도록 와인병들의 간격을 조절해 주십시오.
제품이 소리가 너무 커요.	제품 아래에 물체가 있습니다.	물체를 제거하여 주십시오.
	제품이 수평으로 놓여 있지 않습니다.	바닥이 수평인 곳에 제품을 다시 설치해주시거나 제품의 수평을 조절해 주십시오. 덜컹거리는 소음은 냉매의 흐름에서 발생할 수 있으며 정상적인 현상입니다.
도어가 닫히지 않습니다.	제품이 수평이 아닙니다.	바닥이 수평인 곳에 제품을 다시 설치해주시거나 제품의 수평을 조절해 주십시오.
	도어 패키지에 이물질이 있습니다.	도어 패키지를 청소해 주십시오.
E1	선반이 제대로 놓여있지 않습니다.	선반을 제자리에 놓아주십시오.
	상단 온도 감지 센서가 고장났습니다.	
E2	하단 온도 감지 센서가 고장났습니다.	고객센터로 연락 주십시오.
E3	증발기 온도 감지 센서가 고장났습니다.	



품질보증서

1. 본 제품은 엄격한 품질관리와 제품검사를 거쳐서 출고되는 제품입니다.
2. 보증기간이라도 실비를 받는 경우는 다음과 같습니다.
 - 가) 사용자의 과오로 인한 고장
 - 나) 부당한 수리, 개조로 인한 고장
 - 다) 천재지변에 의한 고장 및 손상
 - 라) 구매 후 이동 또는 낙하 등에 의한 고장 및 손상
 - 마) 본 제품에 명시된 주의사항 불이행으로 인해 발생된 고장
 - 바) 제품 정격에 맞지 않게 사용한 후 발생된 고장
3. 고객센터 및 쇼핑몰
 - 고객센터 : 1566-6884 www.lequip.kr
 - 구입문의 : 1566-6563 www.lequip.kr

제품명	리quip 와인셀러				
모델명	LWC-CP2803GSS				
보증기간	1년간				
구입일자	년	월	일	구입업체	
고객란	성명				
	주소				
	전화				

본 보증서는 재발행이 되지 않으니 보관에 유의 하십시오.
 품질보증서는 국내에서만 유효하며 제품 구입시 공란에 기재를 하시기 바랍니다.
 본 제품은 가정용이므로, 용도 이외(영업용 등)에 사용 시 무상보증서비스를 받을 수 없습니다.





L'EQUIP

주소 경기도 화성시 장안면 포승장안로 1196

TEL 1566-6884

FAX 031-351-1318

E-MAIL help@lequip.kr

SITE www.lequip.kr