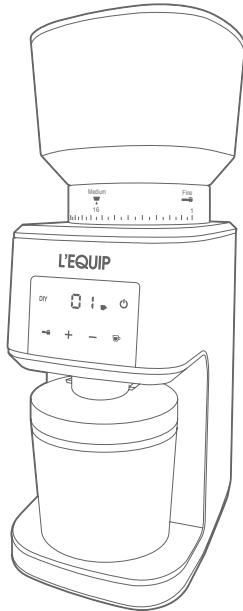


# 리quip 커피그라인더 사용설명서

L'EQUIP COFFEE GRINDER | LCG-C1802BK



**L'EQUIP**



## 1 안전 주의 사항

- 모든 지침을 읽어 주십시오.
- 화재, 감전 및 부상으로부터 보호하기 위해 코드, 플러그 또는 기기를 물이나 기타 액체에 담그지 마십시오.
- 어린이에 의해 또는 어린이 가까이에서 기기를 사용할 때는 주의 깊은 감독이 필요합니다.
- 본 제품은 신체적, 감각적 또는 정신적 능력이 저하되거나 경험과 지식이 부족하여 감독이나 지시 없이는 안전하게 기기를 사용할 수 없는 사람(어린이 포함)이 사용하도록 만들어지지 않았습니다.
- 어린이는 이 기기를 가지고 놀 수 없으며 기기와 코드를 어린이의 손이 닿지 않는 곳에 보관하십시오.
- 사용하지 않을 때나 부품을 장착하거나 분리하기 전 또는 청소하기 전에 콘센트에서 플러그를 뽑아주십시오. 플러그를 뽑기 위해, 플러그를 잡아 전기 콘센트에서 빼주시고 절대 줄을 잡아 당기지 마십시오.
- 전원 플러그를 뽑을 때는 절대 젖은 손으로 만지지 마십시오.
- 움직이는 물품과의 접촉을 피해주시십시오.
- 사람이 심하게 다치거나 기기가 손상될 위험을 줄이기 위해, 분쇄하거나 기기를 깨끗이 할 때 커피 원두 용기에 손이나 식기가 들어가지 않도록 주의하십시오.
- 코드나 플러그가 손상된 경우 또는 기기가 오작동하거나 떨어뜨리거나 손상된 후에는 그라인더를 작동하지 마십시오. 이 경우 기기를 승인된 서비스 센터에 반환하여 검사, 수리 또는 전기적, 기계적 조정을 받으십시오.
- 권장하지 않거나 판매하지 않는 부착물을 사용하면 화재, 감전 또는 부상을 입을 수 있으니 주의하십시오.
- 테이블이나 카운터 가장자리에 코드가 걸려 있거나 가스레인을 포함한 뜨거운 표면에 닿지 않도록 하십시오.

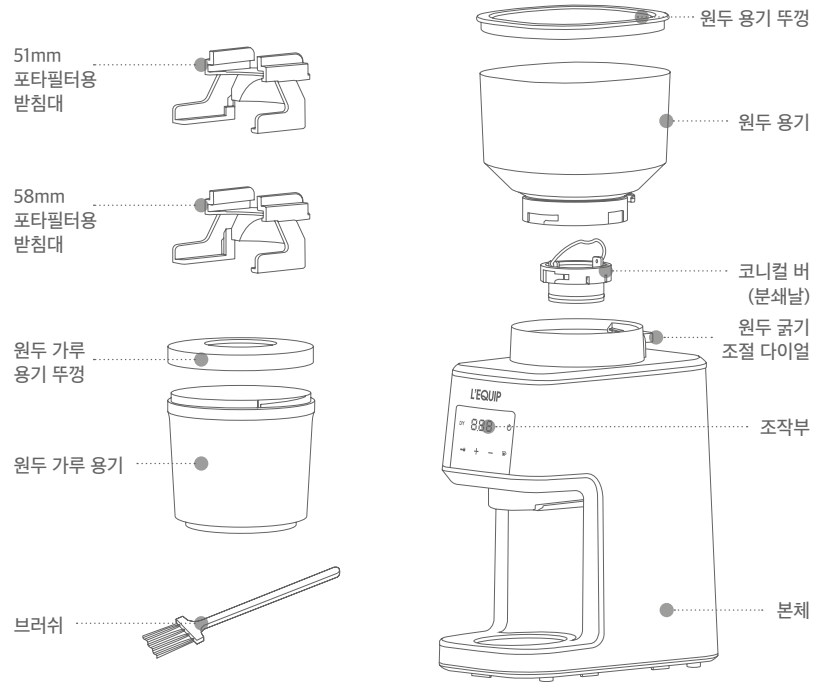
## 1 안전주의사항

- 야외에서 사용하지 마십시오.
- 사용 전, 원두 용기와 분쇄날에 이물질 유무를 확인하십시오.
- 항상 뚜껑이 제자리에 있는 상태에서 기기를 작동하십시오.
- 뜨거운 가스나 전기 버너 또는 가열된 오븐 위나 그 근처에 두지 마십시오.
- 본 제품은 가정용이므로 상업적 사용, 부적절한 사용 또는 지침을 준수하지 않을 경우 제조업체의 무상보증서비스를 받을 수 없습니다.
- 세척 및 사용자 유지보수를 제외한 모든 서비스는 가까운 공인 서비스 센터에서 수행되어야 합니다.
- 이 기기는 볶은 원두를 분쇄할 때에만 사용 가능합니다. 기기를 다른 용도로 사용하지 마십시오. (예: 단단한 씨앗, 향신료, 견과류 등)
- 모든 기기는 생산 중에 엄격하게 검사되며, 커피 원두의 분쇄 시험을 통해 약간의 사용 흔적이나 남아있는 커피 분쇄가 발생할 수 있습니다.
- 아무 것도 넣지 않은 상태에서 제품을 장시간 동작시키지 마십시오. 제품의 오작동 및 제품파손, 화재의 원인이 됩니다.
- 제품을 분해하거나 수리, 개조하지 마십시오. 화재, 감전, 부상의 원인이 됩니다.
- 제품을 벽으로부터 거리를 두어 사용하여 주십시오. 통풍이 잘 되지 않는 환경에서는 내부 온도 상승으로 인해 화재가 발생할 수 있습니다.
- 기기가 외부의 타이머나 분리된 원격조정시스템에 의해 동작되도록 의도되지 않았습니다.

L'ÉQUIP | LCG-C1802BK

## 2 구성품 및 명칭

VER.1



\* 51mm 포트필터용 받침대 : 외경 58-60mm / 내경 51mm 포트필터 사용가능

\* 58mm 포트필터용 받침대: 외경 68-70mm / 내경58mm 포트필터 사용가능

- 기타 규격의 포트필터를 사용 시에는 원두 가루를 원두 가루 용기에 받은 후 포트필터에 옮겨 담아주십시오.

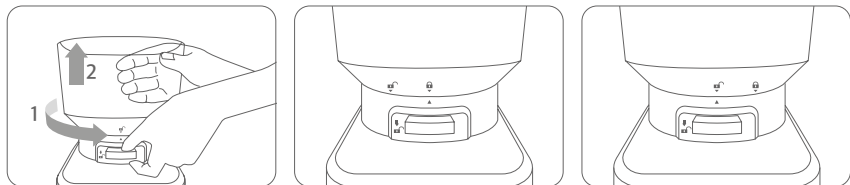
### 3 제품 사용 방법

#### 사용 전

커피 그라인더 사용 전, 본체와 용기를 깨끗한 천으로 닦아주세요.  
원두 가루 용기와 뚜껑을 따뜻한 물로 씻어 헹구어 말려주세요.

#### 커피 원두 용기 설정

##### [커피 원두 용기 해제]



1. 커피 그라인더 플러그가 뽑혀 있는 상태에서 조작해 주십시오.
2. 원두 굵기 조절 다이얼 뒤쪽에 있는 원두 용기 해제 레버 를 눌러주세요.
3. 자동으로 원두 용기가 잠금 해제 아이콘 방향으로 돌아가며 멈추면 위로 들어 올려주세요.  
원두 용기가 자동으로 돌아가지 않을 경우 잠금 해제 아이콘 이 화살표 에 맞춰질 때까지 원두 용기를 시계 반대 방향으로 돌린 후 위로 들어 올려주세요.

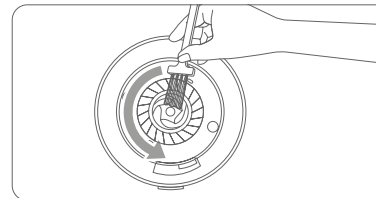
L'EQUIP | LCG-C1802BK

VER.1

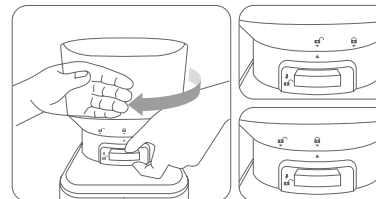
### 3 제품 사용 방법

#### 커피 원두 용기 설정

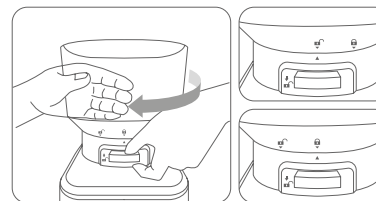
##### [커피 원두 용기 결합]



1. 분쇄날 윗부분에 커피 분쇄 잔여물이 없는지 확인하십시오. 잔여물이 있다면, 제공된 브러시를 사용하여 분쇄날의 상단 부분을 청소하십시오.



2. 본체의 잠금 해제 아이콘 을 원두용기의 화살표 에 맞춰주십시오.



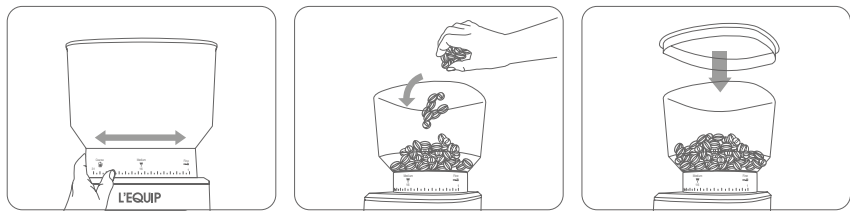
3. 원두 용기의 잠금 아이콘 이 화살표 에 맞춰질 때까지 원두 용기를 시계 방향으로 돌려주십시오.  
참고: 원두 굵기 조절 다이얼 부분이 들어가지 않도록 고정시킨 후 원두 용기를 돌려주세요.

주의: 원두 용기가 제대로 놓여있지 않으면 전원이 켜지지 않습니다.  
원두 용기는 내부에 커피 원두를 고정할 수 있으며 본체와 결합 해제 할 경우 내부의 커피 원두를 제거하지 않아도 원두 용기 그대로 제거 가능합니다.

COFFEE GRINDER

### 3 제품 사용 방법

#### 원두 분쇄 크기 조절



1. 원두 용기와 뚜껑을 올바른 위치에 맞춰주십시오.
2. 원두의 분쇄 크기는 굵기 조절 다이얼로 조정 가능하며 원두 용기를 채우기 전에 조정해주세요. 원두 용기 뚜껑을 열고 원두를 원두 용기에 채운 후, 뚜껑을 닫아주십시오.
3. 이 기기는 31개의 분쇄 사이즈를 선택할 수 있으며 분쇄 크기를 조정하려면 원두 굵기 조절 부분을 돌려서 커피의 종류에 따라 곱거나 굵게 조절해 주십시오.  
주의 : 분쇄된 원두 가루가 원두 가루 용기에 가득 차면 반드시 용기를 비운 후 사용하여 주십시오.

#### 분쇄 크기 조절 추천

	제즈베 (Cezve)	에스프레소 머신	사이펀 (Siphon)	드립 커피 머신	핸드 드립	프렌치프레스
커피 종류						
분쇄 크기	고움	조금 고움	중간	중간	조금 곱음	곱음
분쇄 설정	1-2	3-5	6-10	11-20	17-25	26-31

- △ 제품 작동 중 굵기 조절을 하지 마십시오. 기기 고장의 원인입니다.
- △ 원두 가루 용기에 원두를 오래 방치해두면 커피의 품질이 떨어질 수 있습니다.
- △ 주의: 한 번 분쇄된 원두 가루를 재분쇄하지 마십시오. 재사용시 고장의 원인이 될 수 있습니다.
- △ 주의: 분쇄된 원두 가루가 원두 가루 용기에 가득 차면 반드시 용기를 비운 후 사용하여 주십시오.  
이 사항을 지키지 않을 경우 제품이 쉽게 고장날 수 있습니다.

L'EQUIP | LCG-C1802BK

VER.1

### 3 제품 사용 방법

#### 조작부






#### 사용 방법

1. 원두 굵기 조절 다이얼을 돌려 적절한 원두 분쇄 크기를 설정하여 주십시오.
2. 커피 원두를 원두 용기에 넣어주십시오.
3. **싱글컵 분쇄 모드 설정**
  - 1) 장치의 전원 플러그를 연결하면 전원이 켜지며 알림음이 한 번 울립니다. 조작부에 "01", "싱글컵 분쇄모드"를 의미하는 표시등이 켜집니다.
  - 2) "+, -" 버튼을 눌러 01~10까지 컵 개수를 설정할 수 있으며 원하시는 개수를 설정해 주십시오.
  - 3) 버튼을 3초간 누르면 조작부에 "3.0"이 표시되고 이 숫자는 1컵당 분쇄되는 시간(초)을 나타냅니다. "+, -" 버튼을 눌러 0.1초씩 더하거나 뺄 수 있으며 기본 설정 가능 범위는 "3.0~5.0"입니다.  
예: 컵 개수를 "04"로 설정하고 분쇄 시간을 "3.0"으로 설정하여 작동 시키면 총 12초 동안 작동됩니다.
  - 4) 버튼을 눌러 원두 분쇄를 시작하고, 작동 중 분쇄를 중지하려면 버튼을 한 번 더 누르십시오.
  - 5) 기기에서 다른 모드 사용 후 다시 이 모드를 설정할 때, 전원 플러그를 뽑지 않은 상태이면 메모리 기능이 적용되어 조작부에 마지막 사용했던 설정이 표시됩니다.  
예: 이전에 "5.0"으로 설정하였으면, 다시 이 모드에 진입했을 때도 "5.0"이 표시됩니다.



COFFEE GRINDER

### 3 제품 사용 방법

#### 4. 포트필터 모드

- 1) 포트필터용 받침대를 본체와 연결하고  버튼을 누르면 알람음이 한 번 울리고 조작부에 "7.0"이 표시됩니다. 이는 "포트필터 모드"로 들어가는 것을 의미하며, "7.0"은 분쇄 시간이 7초임을 의미합니다.
- 2) "+, -" 버튼을 터치하여 분쇄 시간을 설정할 수 있으며 0.1초씩 더하거나 뺄 수 있습니다. 기본 설정 가능 범위는 "5.0~20.0"입니다.
- 3)  버튼을 눌러 원두 분쇄를 시작하고, 작동 중 분쇄를 중지하려면  버튼을 한 번 더 누르십시오.
- 4) 기기에서 다른 모드 사용 후 다시 이 모드를 설정할 때, 전원 플러그를 뽑지 않은 상태이면 메모리 기능이 적용되어 조작부에 마지막 사용했던 설정이 표시됩니다.  
예: 이전에 "10.0"으로 설정하였으면, 다시 이 모드에 진입했을 때 "10.0"이 표시됩니다.

#### 5. DIY 그라인딩 모드

- 1) 버튼을 터치하면 조작부에 "8.0"이 표시됩니다.
- 2) "+, -" 버튼을 눌러 분쇄 시간을 설정할 수 있으며 0.1초씩 더하거나 뺄 수 있습니다. 기본 설정 가능 범위는 "3.0~30.0"입니다.
- 3)  버튼을 눌러 원두 분쇄를 시작하고, 작동 중 분쇄를 중지하려면  버튼을 한 번 더 누르십시오.
- 4) 기기에서 다른 모드 사용 후 다시 이 모드를 설정할 때, 전원 플러그를 뽑지 않은 상태이면 메모리 기능이 적용되어 조작부에 마지막 사용했던 설정이 표시됩니다.  
예: 이전에 "25.0"으로 설정하였으면, 다시 이 모드에 진입했을 때 "25.0"이 표시됩니다.

※ 전원 절약 모드: 작동 3분이 지나면, 기기는 자동으로 전원 절약 모드로 진입하며, 재가동을 위해 아무 버튼을 눌러주세요.

\* 각 모드(싱글컵, 포트필터, DIY 그라인딩) 분쇄 시간 설정 시, "+, -" 버튼을 길게 눌러 0.1초씩 빠른 시간 설정이 가능합니다.

L'EQUIP | LCG-C1802BK

VER.1

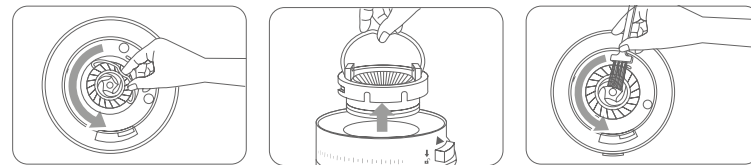
### 4 관리

#### 기기가 올바르게 실행되도록 하려면 다음 사항을 확인하십시오.

- 원두 용기와 뚜껑이 올바르게 배치되어 있는지 확인하십시오.
- 원두 가루 용기와 뚜껑이 기기 본체에 올바르게 배치되어 있는지 확인하십시오.
- 본 기기에는 과열 방지 장치가 장착되어 있습니다. 기기가 과열되면 자동으로 꺼지며 이 경우 30분 동안 식힌 후 다시 시작하십시오

#### 기기 세척

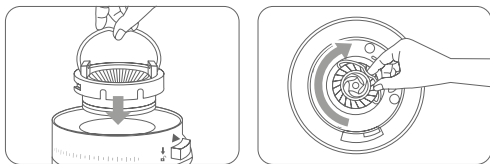
- 커피 향을 유지하고 커피의 변질을 방지하기 위해 매번 사용 후 원두 용기와 원두 가루 용기를 비워주세요.
- 청소하기 전에 항상 전원 콘센트에서 플러그를 뽑으십시오.
- 절대로 그라인더, 전원 코드, 플러그를 물이나 흐르는 물에 넣지 마십시오.
- 강한 세제나 연마 패드를 사용하여 기기를 청소하지 마십시오.
- 뚜껑과 원두 용기는 따뜻한 물로 세척해주시고 완전히 건조하신 후에 재결합하여 사용해주세요.



- 상부 분쇄날 제거는 손잡이를 잡고 시계 반대 방향으로 돌려 '딱'소리가 나면 수직으로 올려 제거합니다.
- 브러쉬로 상단 분쇄날을 청소합니다.
- 하단 분쇄날에 남아있는 원두 가루를 브러쉬로 청소해주세요.

COFFEE GRINDER

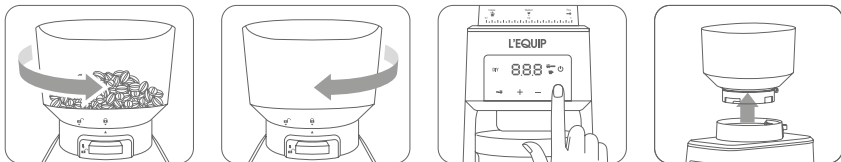
#### 4 관리



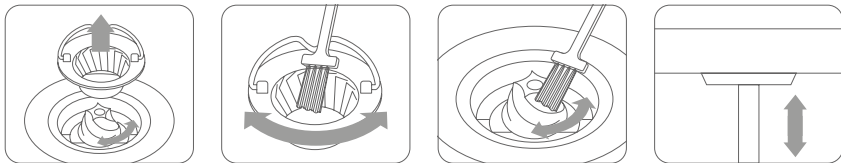
- 분쇄날을 다시 결합하기 위해 본체에 분쇄날을 삽입하고 시계방향으로 '딱' 소리가 날 때까지 돌려주십시오. '딱' 소리가 나지 않으면 분쇄날이 결합되지 않은 것을 의미하며 제품이 작동하지 않으니 주의하여 주십시오.
- 세척 후 물기가 남아 있는 경우 직사광선이 없는 서늘한 장소에서 건조해 주십시오.

#### 분쇄날 청소 방법

정기적인 분쇄날 청소는 일관된 분쇄 결과를 얻는데 도움이 되며, 이는 특히 중요합니다.



1. 원두 용기를 해제하여 원두 용기의 원두를 제거합니다.
2. 원두 용기를 잠금합니다.
3. 기기가 비워질 때까지 작동시킵니다.
4. 원두 용기를 제거한 후, 전원 플러그를 뽑아 주세요.

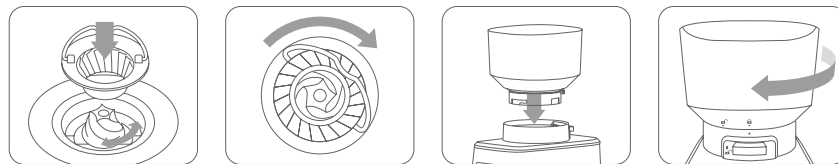


5. 상단 분쇄날을 시계 반대 방향으로 돌려 제거합니다.
6. 브러쉬로 상단 분쇄날을 세척합니다.
7. 브러쉬로 하단 분쇄날을 청소합니다.
8. 브러쉬로 분쇄배출구를 청소해 주십시오.

L'EQUIP | LCG-C1802BK

VER.1

#### 4 관리



9. 상단 분쇄날을 제자리에 꽂아 주십시오.
10. 상단 분쇄날을 잠금합니다. '딱' 소리가 들릴 때까지 돌려주세요.
11. 원두 용기를 제자리에 맞춰 놓습니다.
12. 원두 용기를 잠금합니다.

#### 5 자주 묻는 질문

COFFEE GRINDER

#### 오류코드 안내

오류코드	원인	문제해결
E1	원두 용기 또는 원두 가루 용기가 제대로 결합되지 않았습니다.	원두 용기와 원두 가루 용기가 잘 결합되어 있는지 확인하여 주십시오.
E2	기기를 보호하기 위해 100초 작동 후, 전원이 자동으로 꺼졌습니다.  모터가 과열되었습니다.	전원 코드를 해제하고 기기가 식을 때까지 기다린 후 재사용해 주십시오.  30분 이상 모터를 충분히 식힌 후 재사용해 주십시오.

## 품질보증증서

1. 본 제품은 엄격한 품질관리와 제품검사를 거쳐서 출고되는 제품입니다.

2. 보증기간이라도 실비를 받는 경우는 다음과 같습니다.

- 가) 사용자의 과오로 인한 고장
- 나) 부당한 수리, 개조로 인한 고장
- 다) 천재지변에 의한 고장 및 손상
- 라) 구매 후 이동 또는 낙하 등에 의한 고장 및 손상
- 마) 본 제품에 명시된 주의사항 불이행으로 인해 발생된 고장
- 바) 제품 정격에 맞지 않게 사용한 후 발생된 고장

3. 고객센터 및 쇼핑몰

고객센터 : 1566-6884 [www.lequip.kr](http://www.lequip.kr)

구입문의 : 1566-6563 [www.lequip.kr](http://www.lequip.kr)

제품명	리quip 커피 그라인더		
모델명	LCG-1802BK		
보증기간	1년간		
구입일자	년	월	일
			구입업체
고객란	성명		
	주소		
	전화		

본 보증서는 재발행이 되지 않으니 보관에 유의 하십시오.

품질보증서는 국내에서만 유효하며 제품 구입시 공란에 기재를 하시기 바랍니다.

본 제품은 가정용이므로, 용도 이외(영업용 등)에 사용 시 무상보증서비스를 받을 수 없습니다.

L'EQUIP | LCG-C1802BK

COFFEE GRINDER

VER.1







**L'EQUIP**

주소 경기도 화성시 장안면 포승장안로 1196

**TEL 1566-6884**

**FAX 031-351-1318**

**E-MAIL [help@lequip.kr](mailto:help@lequip.kr)**

**SITE [www.lequip.kr](http://www.lequip.kr)**